

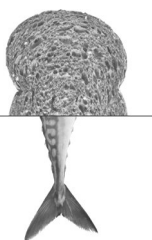
## Stichting Voedselbank Eindhoven e.o.

*“Wat mij het meest ergert is niet,  
dat er rijken en armen bestaan,  
het is de verspilling”.*

*Moeder Theresa*

# Jaaroverzicht 2009





## Stichting Voedselbank Eindhoven e.o.

*“Wat mij het meest ergert is niet,  
dat er rijken en armen bestaan,  
het is de verspilling”.*

*Moeder Theresa*

## Jaaroverzicht 2009

<b>Inhoudsopgave:</b>	<b>pagina:</b>
<b>1. Inleiding</b>	<b>2</b>
<b>2. Organisatie</b>	<b>2</b>
<b>3. Hulpverlening</b>	<b>3</b>
<b>4. Voedselaanbod</b>	<b>6</b>
<b>5. Financiën</b>	<b>7</b>
<b>6. Samenwerking</b>	<b>8</b>
<b>7. Verwachtingen 2010</b>	<b>9</b>
<b>8. Slotwoord</b>	<b>9</b>
<b>Bijlagen:</b>	
<b>1. Sponsoroverzicht</b>	<b>11</b>

## 1. Inleiding

Het jaar 2009 is voor de voedselbank een veelbewogen jaar geweest:

- De groei van het aantal cliënten heeft zich verder doorgezet van 315 naar 401 (bijna 900 personen)
- De uitbreiding van de vervoerscapaciteit met een vrachtwagen DAF LF 12 tonner
- Verdere professionalisering van de landelijke en vooral regionale voedselbankorganisatie Brabant-Zeeland, waardoor met name voedselverwerving en vervoer op efficiëntere wijze worden gedaan
- De uitbouw van de samenwerking met alle voedselbanken in de regio ZO-Brabant, bedoeld om opslag en distributie zo efficiënt mogelijk te laten verlopen.
- De verlenging van het samenwerkingsconvenant met de gemeente Eindhoven (PIT)

## 2. Organisatie

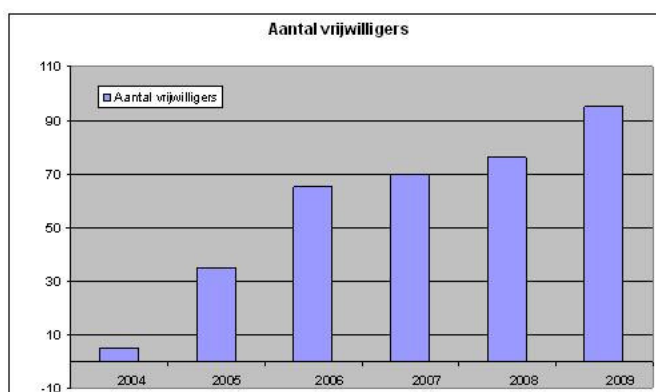
Sinds eind december 2005 is de voedselbank Eindhoven ondergebracht in een stichting die ingeschreven staat bij de Kamer van Koophandel. Het bestuur bestaat uit 5 personen: Pieter Tankink - voorzitter, Hans Raadsen - secretaris, Ruud Thelosen - penningmeester, Cas de Haan en André Verschoor - fondsen- en voedselwerving. Eind december hebben we afscheid genomen van Ruud Thelosen als penningmeester. Ruud heeft heel veel voor de voedselbank betekend en ons met zijn kennis en ervaring mee op de weg gezet van verdere professionalisering die nu is ingeslagen. Ruud heel erg bedankt daarvoor. De functie van penningmeester wordt per 1 januari 2010 vervuld door Bindert Wiersma.

De uitvoerende organisatie wordt volledig gerund door vrijwilligers, waarbij Maria Smolders en Nel Deijkers de eindverantwoordelijkheid hebben; beiden zijn vaste gasten tijdens de bestuursvergaderingen.

Een belangrijk kenmerk van de voedselbanken in Nederland is dat er geen betaalde krachten in dienst zijn, dat geldt ook voor de voedselbank Eindhoven. Geen van de vrijwilligers inclusief de bestuursleden ontvangt enige vergoeding. Onkosten kunnen worden gedeclareerd; het gaat hierbij met name om reiskosten die volgens de fiscale regels worden vergoed.

### Vrijwilligers

Inmiddels werken er 95 vrijwilligers die met elkaar jaarlijks ruim 12.000 uren actief zijn voor de voedselbank. Onder hen zijn mensen uit de bijstand die op deze manier iets voor hun stad terug willen doen, mensen in een re-socialisatie/re-integratie traject en leerlingen van het voortgezet onderwijs voor hun maatschappelijke stage. Wij



denken dat hiermee op royale schaal uiting wordt gegeven aan het "samen stad zijn" met de daarbij behorende ideeën over burgerparticipatie.

### *Huisvesting*

De centrale opslag en distributie van goederen gebeurt vanuit het pand Kanaaldijk 15d, dat we huren van de gemeente Eindhoven. Daar beschikken we over een professionele koel- en vriescel. Gelet op de groei van het aantal cliënten en het aanbod van versproducten is verdere uitbreiding hiervan in 2010 dringend noodzakelijk.

### *Uitdeelpunten*

In 2009 hadden we de beschikking over 3 uitdeelpunten:

- het kerkgebouw van de Lichtstadgemeente "De Fontein" aan de Wegedoornlaan voor Stratum/Tongelre
- de Adventskerk voor Gestel/Strijp op de hoek van de Gestelsestraat en de rondweg en
- de Johanneskerk voor Woensel bij de hoek dr. Cuyperslaan en Barrierweg.

Alle drie de uitdeelpunten hebben de grenzen van hun mogelijkheden bereikt.



Met de Vrije Tijd Accommodatie Het Raadhuis in Tongelre zijn in 2009 afspraken gemaakt voor een 4<sup>e</sup> uitdeelpunt dat zal starten op 18 februari 2010. Verder wordt er gezocht naar locaties voor uitdeelpunten in Woensel-Oost en Strijp.

Voor de uitoefening van de werkzaamheden staan de nieuwe DAF LF vrachtwagen met meer dan 5 ton aan laadvermogen, voorzien van koel-vriesapparatuur en een hydraulische laadklep, een bestelbus met koeling en een grote aanhanger met vaste wanden ter beschikking. Waar mogelijk en nodig wordt de vrachtwagen ook ingezet voor regionale activiteiten.

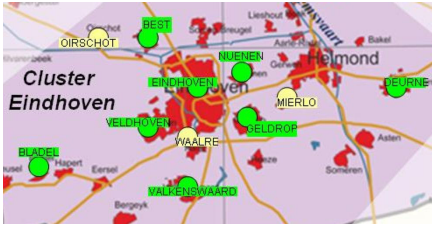


## **3. Hulpverlening**

De voedselbank biedt op een laagdrempelige manier hulp die binnen zeer korte termijn beschikbaar komt, met een minimum aan bureaucratie en op menselijke maat gesneden.

De hulp van de voedselbank is noodhulp in de vorm van het wekelijks gratis verstrekken van voedsel. Met deze hulp kunnen onze cliënten ca. 4 dagen in primaire levensbehoeften voorzien; de gang naar de winkel blijft noodzakelijk! De waarde van een voedselpakket bedraagt ca. € 25,- per week. **Dit betekent dat wij voor ca. € 10.000,- per week aan gratis noodhulp verstrekken (op jaarbasis > een half miljoen euro).**

Behalve voor de verstrekking van voedselpakketten in de gemeente Eindhoven vervult de voedselbank Eindhoven ook een coördinerende taak op het gebied van verwerving, opslag en distributie voor alle voedselbanken in Zuid-Oost Brabant. Hierdoor kan lokaal overstijgend aanbod op efficiënte wijze aan alle aangesloten voedselbanken ten goede komen.



Naast deze noodhulp willen wij graag wijzen op het belang van het doorbreken van het sociaal isolement van (een deel van) onze cliënten: op de uitdeelpunten kunnen cliënten onder het genot van een kop koffie met lotgenoten – zonder schaamte – van gedachten wisselen over hun problemen en mogelijke oplossingen.

Omdat de voedselbank zich nadrukkelijk beperkt tot het geven van noodhulp is van meet af aan onze inzet geweest om onze cliënten in contact te brengen met de reguliere hulpverlening.

Wij zijn dan ook heel blij dat het convenant dat op 21 augustus 2008 is gesloten met de gemeente (DWZI/PIT) in november 2009 met een jaar is verlengd. Wij waarderen dat ook als erkenning van onze inspanningen om cliënten in contact te brengen met de gemeentelijke hulpverlening, waardoor een groep van (voor de gemeente aanvankelijk onbereikbare) cliënten alsnog wordt bereikt. Zij kunnen zo structureel worden geholpen "uit hun situatie te klimmen". Als zodanig is onze noodhulp aanvullend en aansluitend op de meer structurele hulpverlening die de gemeente biedt

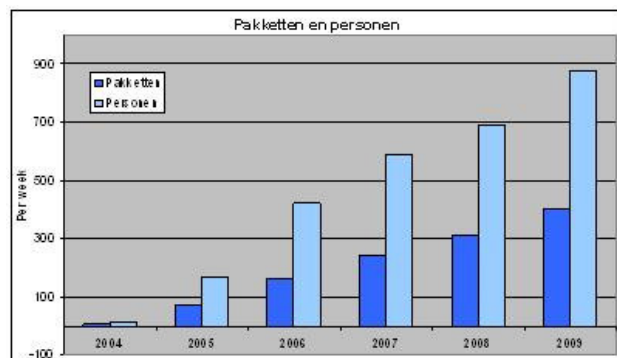
#### *Toelatingscriteria*

Om een voedselpakket te kunnen krijgen moeten cliënten voldoen aan strenge (landelijke) normen.

Een alleenstaande die na aftrek van gedefinieerde vaste lasten per maand minder overhoudt voor eten en kleding dan € 175,-- kan worden aangemeld door een hulpverlenende instantie. Voor elke volwassene meer wordt het normbedrag verhoogd met € 60,-- en voor elk kind t/m 12 jaar met € 30,--, daar boven met € 60,--. Op onze website [www.voedselbankeindhoven.nl](http://www.voedselbankeindhoven.nl) vindt u hierover meer gedetailleerde informatie. Ondanks deze strakke normering groeit het cliëntenbestand nog steeds; er komen wekelijks nieuwe aanvragen bij.

De inkomensnorm is de enige norm: oorzaak, maatschappelijke status, kerkelijke gezindte en dergelijke zijn geen criteria.

Het is ons beleid, dat onze hulp altijd aanvullend moet zijn op datgene wat mensen zelf worden geacht te doen. Om die reden is ons uitgangspunt dat de inhoud van onze voedselpakketten in principe niet meer moet zijn dan voor 3 – 4 dagen nodig is.



*Ontwikkeling en doorstroom cliëntenbestand*

Sinds de start van de voedselbank in 2004 is sprake van een gestage groei. Van 5 pakketten bij de start is het aantal nu toegenomen tot ruim 400 pakketten per week. Waarschijnlijk mede door de financiële crisis en de daarmee gepaard gaande afnemende werkgelegenheid is in 2009 het aantal cliënten (pakketten) toegenomen van 315 tot 401 (880 monden).

De hulp van de voedselbank is per definitie tijdelijk van aard en bedoeld als aanvulling op wat mensen zelf nog moeten kopen. Van belang is daarom in hoeverre er sprake is van uitstroom: in 2006: 125, in 2007: 165, in 2008: 213 pakketten en in 2009: 375. Dat wil zeggen dat de situatie van een cliënt gemiddeld na ca. 1 jaar zo is verbeterd dat geen beroep op de voedselbank meer nodig is.

In 2009 zijn via de officiële hulpverleningsinstanties (Welzijn, DWZI en Schuld Dienst Verlening) 222 aanmeldingen verzorgd. Daarnaast ontvingen we veel aanmeldingen via GGzE, NEOS en de inloophuizen.

Belangrijke redenen voor doorverwijzing naar de voedselbank zijn:

- geen inkomen in afwachting van een uitkering
- hoge schulden en niet in een traject van schuld-hulpverlening
- te weinig leefgeld via bewindvoering
- geen inkomen omdat er geen recht bestaat op uitkering, o.a. zzp-ers.

Kijkend naar gezinssamenstelling komt het volgende beeld naar voren:

1 persoonshuishoudens	189
2 persoonshuishoudens	66
3 persoonshuishoudens	67
4 persoonshuishoudens	49
5 persoonshuishoudens	18
Huishoudens van 6 en meer personen	12



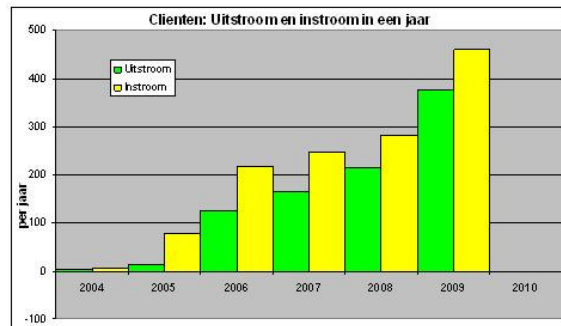
Hoewel wij niet over exacte gegevens beschikken qua leeftijd valt ons op dat er met name bij de een- en tweepersonshuishoudens relatief veel jonge mensen zijn (jonger dan 35 jaar). Verder is er relatief vaak sprake van gebroken gezinssituaties en multi-rolleemgevallen.

**Overzicht cliëntenbestand 2009**

Datum	Aantal Pakketten	Aantal personen
<b>01.01.2009</b>	<b>+ 315</b>	<b>+ 691</b>
<b>Uit bestand in 2009</b>	<b>- 375</b>	<b>- 720</b>
<b>In bestand in 2009</b>	<b>+ 461</b>	<b>+ 909</b>
<b>31.12.2009</b>	<b>= 401</b>	<b>= 880</b>

De noodhulp via de voedselbank is per definitie tijdelijk. Steeds na een half jaar wordt navraag gedaan of men nog voldoet aan de normen.

Uitgangspunt is dat aan de aanmeldende instantie wordt gevraagd om te onderzoeken of de cliënt nog voldoet aan de normen; tevens wordt gevraagd of er gewerkt wordt aan verbetering van de situatie. Wanneer de aanmeldende instantie geen of onvoldoende informatie geeft, vindt er een onderzoek plaats door eigen, daarvoor speciaal geselecteerde vrijwilligers.



#### 4. Voedselaanbod

Het verkrijgen van voldoende voedsel blijft voortdurend aandacht vragen. Er zijn inmiddels een aantal "vaste" leveranciers, waar we heel erg blij mee zijn. Daarnaast zijn er met enige regelmaat leveranciers (groothandel en fabrieken) die voor hun overvloedige voorraden de voedselbanken weten te vinden.



Er bestaat een intensieve samenwerking met de voedselbanken in het zogeheten "cluster Eindhoven", een samenwerkingsverband op basis van vrijwilligheid waarbij alle voedselbanken in Z.O.-Brabant zich hebben aangesloten. Daarnaast betrekken we ook het nodige voedsel vanuit het regionale distributiecentrum in Tilburg. Met name melkproducten, fruit, pasta, pastasauzen en rijst zouden we graag wat vaker in onze pakketten willen zien. Zoals al eerder aangegeven kunnen we zorgen voor adequate opslag in koelcel en vriescel.

#### *Speciale acties*

Ook het afgelopen jaar hebben veel scholen en andere organisaties zich ingezet voor de voedselbank. Op onze website vind u hiervan een overzicht. Een aantal willen we echter ook graag noemen in dit verslag.

- Voedsel inzamelingsacties om extra kerstpakketten te kunnen verzorgen door b.s. De Bosuil, b.s. De Kameleon, ROC de Rooy Pannen.
- Kerstdiners aangeboden door Hotel restaurant Benno, McDonalds Eindhoven, MaroquiStars en -S-cafe
- Dubbelconcert in de Van Doorne Kiosk op 13 september voor o.a. de vrijwilligers van de voedselbank aangeboden door schildersbedrijf Caspar de Haan



### **Bedrijven en particulieren**

Een aantal particulieren bracht hun kerstpakket naar de voedselbank: zij hebben genoeg en op deze manier konden onze cliënten ook eens wat extra's krijgen. Daarnaast zijn er bedrijven die hun "overtollige" kerstpakketten bij de voedselbank bezorgden.

## **5. Financiën**

Gegeven de doelstellingen van de voedselbank wordt voedsel ingezameld dat door leveranciers gratis wordt aangeboden en waarvan de kwaliteit is gewaarborgd. Het voedsel wordt vervolgens ook gratis uitgedeeld aan de cliënten. *De voedselbank genereert dus géén eigen inkomsten*, terwijl er toch kosten moeten worden gemaakt om ons werk te kunnen doen. Voor onze inkomsten zijn we derhalve afhankelijk van giften van particulieren, instellingen en bedrijven en van subsidies van de (gemeentelijke) overheid. Een overzicht van sponsors vindt u in bijlage 1.



### - **subsidies**

Het pand aan de Kanaaldijk Noord 15d wordt gehuurd van de gemeente voor een bedrag van € 2.216,-- per maand. Voor 2008 en 2009 heeft de gemeente toegezegd de huur via een subsidieregeling voor haar rekening te nemen.

Met deze subsidie is de voedselbank in staat haar werk op een verantwoorde manier uit te voeren. De overige exploitatie kosten worden betaald uit:

### - **giften en donaties**

Wij merken dat er veel mensen in de samenleving zijn die onze cliënten een warm hart toedragen. In totaal hebben vele tientallen particulieren giften aan ons gegeven tot een totaalbedrag van **€ 13.500,--**

Daarnaast hebben bedrijven en instellingen (kerken) en charitatieve fondsen donaties gedaan van ruim **€ 31.000,--**

Omdat we er veel waarde aan hechten dat onze gegevens helder, transparant en controleerbaar zijn, zijn we erg blij dat het Helmondse kantoor van de GIBO-groep (een landelijk netwerk van administratie en accountancy kantoren) heeft aangeboden het overzicht van onze inkomsten en uitgaven voor ons grotendeels belangeloos te verzorgen.

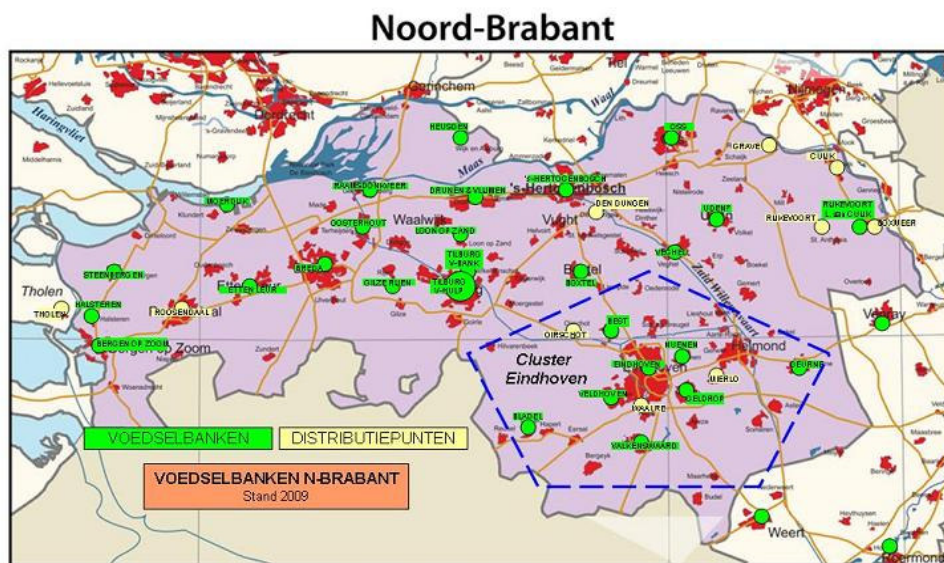




## 6. Samenwerking

### **Landelijk en regionaal**

Er zijn in Nederland ongeveer 120 voedselbanken actief die ca. 18.000 gezinnen ondersteunen. Met name vanwege de toenemende behoefte aan samenwerking op het gebied van voedselverwerking is begin 2009 de stichting Voedselbanken Nederland opgericht. Daarnaast is het de verwachting dat door deze nieuwe organisatiestructuur ook landelijk opererende voedselleveranciers (fabrieken, groothandels en winkelketens) meer bereid zullen zijn om overtollige voorraden niet langer te vernietigen, maar ze ter beschikking te stellen van de voedselbanken. Door de nieuwe organisatievorm zijn voedselbanken goed in staat om zelf zorg te dragen voor een goede distributie bij de aangesloten voedselbanken. De eerste tekenen van succes beginnen zich af te tekenen.



Voor de regio Brabant/ Zeeland werken wij hier actief aan mee. De autonomie van de lokale voedselbanken mag door deze ontwikkeling overigens niet in gevaar komen.

De voedselbanken in en rond Eindhoven werken samen in het zogeheten "Cluster Eindhoven en omstreken" met als belangrijkste doel voedselvoorraden te delen en de voedselverwerking goed op elkaar af te stemmen.

In het cluster werken de volgende voedselbanken samen: Best/Oirschot, Bladel, Deurne, Geldrop/Mierlo, Nuenen, Valkenswaard en Veldhoven.

Door de meer gestructureerde samenwerking hopen we de waarde van onze voedselpakketten van € 25,- (huidig niveau) te kunnen verhogen tot het Brabantse gemiddelde van ca. € 40,- en meer variatie te kunnen bieden.

### **Lokaal**

Op gemeentelijk niveau neemt de voedselbank actief deel aan het debat over armoedebestrijding, onder meer via deelname aan het Samenwerkingsverband Minima Eindhoven (SME) en door deelname aan publieke debatten.

## 7. Verwachtingen 2010

Hoewel de zorg voor een goed voedselaanbod en het verkrijgen van de benodigde financiën voortdurend aandacht van het bestuur zullen vragen zijn er een aantal onderwerpen die voor 2010 bijzondere aandacht vragen:

### ***De verwachte verdere groei van ons klantenbestand.***

Door de samenwerking met de gemeente Eindhoven (PIT) en Welzijn Eindhoven/Sociaal Raadsliedenwerk denken we dat in 2010 de groei van het cliëntenbestand enigszins zal afvlakken, ondanks de instroom veroorzaakt door de effecten van de financiële crisis. We verwachten van deze samenwerkingsverbanden dat de verblijftijd van cliënten bekort zal worden.

### ***Organisatie***

In 2009 is gezocht naar een nieuw uitdeelpunt in het stadsdeel Tongelre. We kunnen inmiddels melden dat dit uitdeelpunt op 18 februari 2010 van start is gegaan. Verder verwachten we in 2010 nog uitdeelpunten te starten in Woensel-Oost en Strijp. De eerste gesprekken hierover zijn gaande.

### ***Publiciteit***

Voedselbanken zijn geen hype meer en armoede blijft ons gezelschap houden. Voedselbanken willen door de vangnetfunctie die zij vervullen een partner zijn in het zoeken naar oplossingen van problemen die met armoede samenhangen. Het streven van de voedselbank blijft dat het op termijn niet meer nodig is dat deze vorm van hulpverlening in stand moet worden gehouden.

Nagedacht moet worden op welke manier voldoende aandacht vanuit de samenleving kan worden gekregen voor ons werk.

## 8. Slotwoord

De voedselbank kan alleen bestaan dankzij de belangeloze inzet van onze vrijwilligers en de materiele steun van het bedrijfsleven, de overheid, instellingen en heel veel particulieren. Dat zo velen dit ook daadwerkelijk doen is uitermate stimulerend en daarvoor willen wij – ook uit naam van onze cliënten - graag onze dank uitspreken.

Het bestuur van de Stichting Voedselbank Eindhoven e.o.  
Eindhoven, 31 maart 2010

Pieter Tankink – voorzitter

Hans Raadsen – secretaris

Bindert Wiersma – penningmeester

Cas de Haan – fondsenwerving

André Verschoor - voedsel- en fondsenwerving

## Bijlage 1: Sponsoroverzicht

### 1. Voedselleveranciers

- Scherpenhuizen BV	groenten
- CuliVers Eindhoven	kant en klaar maaltijden
- Bakkerij "t Stoepje"	brood
- Ad Reinders	vleeswaren
- Koninklijke Peijnenburg BV	koek
- Lekkerland Son	diversen
- Campina Eindhoven	melkproducten
- Groentehof Helmond	groenten
- Jamin WC Woensel	snoep e.a.
- VION Schijndel	vlees
- Tilburgse voedselbank	diversen
- Plusmarkt Rijsemus – Son	vlees
- Fa. Van Zelst	diversen

### 2. Overige sponsoren (financiële giften, materiele steun)

- Protestantse Gemeente Eindhoven	financieel en ruimte
- Lichtstad gemeente De Fontein	ruimte
- Vincentiusvereniging Eindhoven	financieel
- GIBO Helmond	administratie
- Adriaanse	brandstof voor transport
- DHL	palletstellingen en vervoer
- Volkstuinver. De Waterkanter	groenten
- IAK	verzekeringen
- FEI Electron Optics BV	computers
- SMEVA Valkenswaard	onderhoud apparatuur
- Gemeente Eindhoven	huur pand Kanaaldijk
- Personeel gem. Eindhoven	kerstpakketten cliënten
- E.On Benelux	personeelsactie
- LION's Wodancella	financieel/roldeur
- Caspar De Haan Groep	diversen

### 3. Incidentele bijdragen en acties

- C1000	- SKANfonds	- Stichting Thomas van Villanova
- Hotel Benno	- Stichting SOMO	- Stichting Het R.C. Maagdenhuis
- Pearl	- Vodafone	- Stichting Haëlla
- McDonalds	- Rabobank	- Stichting Janivo
- Jamin	- KNR	- Martina de Beukelaarstichting
- Philips	- -S Kafé	- St. J.C. van der Hucht Fonds
- DAF	- ECF	- Van der Poel Sharity Fund
- De Burgh	- ERF	- Dierenrijk Nuenen
- KempAir	- VGZ	- Dispuut Adumla
- Univé-IZA-Trias	- Piet Hoevenaars	- Stichting MaroquiStars

### 4. Heel veel particulieren